

Herzlich Willkommen

in der katholischen Kindertageseinrichtung
St. Marien in Schuttern



Kontakt:

Kath. Kindertageseinrichtung „St. Marien“
Prinzenstraße 22
77948 Friesenheim – Schuttern
Tel.: 07821/67554
kita-sc@kath-friesenheim.de

Kontakt Daten des Trägers:

Röm.- Kath. Kirchengemeinde Südliche Ortenau
Lotzbeckstraße 7
77933 Lahr
Tel. 07821/99359-0
info@kath-schutter.de
www.kath-friesenheim.de

Ansprechpartner:

Nelson Ribeiro (Leitender Pfarrer der Kirchengem. Südliche Ortenau)

Inge von Haas (Geschäftsführung der Kindertageseinrichtung Verwaltungsstandort
für die Kirchengemeinde Südliche Ortenau Te.: 07821 9099-13)

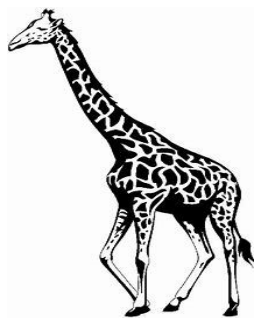
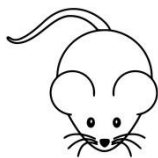
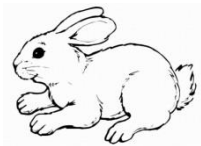
Sarah Bauer (Leiterin der Kindertageseinrichtung)

Wer sind wir?

Wir sind eine Kindertageseinrichtung mit derzeit vier altersgemischten Gruppen und haben 70 Plätze für Kinder im Alter von ein bis sechs Jahren.

Zwei der vier Gruppen sind Kleinkindgruppen, in denen die Kinder im Alter von ein bis drei Jahren betreut und begleitet werden.

Kinder mit erhöhtem Förderbedarf werden ebenfalls in allen Gruppen mitbetreut und gefördert, gelegentlich auch in Form von Eingliederungshilfe durch eine externe pädagogische Fachkraft unterstützt.



Zu welchen Zeiten können Sie ihr Kind zu uns in die Einrichtung bringen?

Halbtags:

Montag - Freitag 7:30 Uhr – 13:00 Uhr

Verlängerte Öffnungszeit 1:

Montag - Freitag 7:30 Uhr -13:30 Uhr

Verlängerte Öffnungszeit 2:

7:30 Uhr – 14:30 Uhr

Öffnungszeiten für die Kleinkindgruppen

Verlängerte Öffnungszeit:

7:30 Uhr – 13:30 Uhr

Halbtags:

7:30 Uhr – 13:00 Uhr

Ferienregelung / Schließtage

Die Ferienplanung wird in erster Linie von den pädagogischen Fachkräften, gemeinsam mit der Geschäftsführung erstellt. Der Elternbeirat wird hierzu vor der Verabschiedung gehört. In der Festlegung der Ferientage orientieren wir uns an den Schulferien in Baden-Württemberg und legen 28 Urlaubstage fest. Weitere Schließtage entstehen durch unsere pädagogischen Planungstage, dem Betriebsausflug, sowie durch mögliche Fortbildungstage.

Elternbeiträge für Kleinkindgruppe / Kindergarten

Die Elternbeiträge werden nach den in der Familie lebenden Kindern (bis 18 Jahre) berechnet. Dabei ist es unabhängig davon, ob diese die Einrichtung besuchen oder nicht. Außerdem sind die Beiträge abhängig von der gewählten Öffnungszeitenform. Die Beiträge werden monatlich per Lastschrift eingezogen. Die Berechnung bezieht sich auf 11 Monate, der August ist beitragsfrei.

Unsere Personalausstattung

- Pädagogische Fachkräfte
- Praktikantin im Freiwilligen Sozialen Jahr
- Auszubildende
- Zusatzkräfte
- Reinigungskraft
- Hausmeister

Das Ermöglichen von Praktikumstagen oder Praktikumswochen für Schülerinnen und Schüler ist uns sehr wichtig. Immer wieder absolvieren Praktikantinnen und Praktikanten verschiedenste Praktika in unserer Einrichtung. Des Weiteren bilden wir in Zusammenarbeit mit den Fachschulen für Sozialpädagogik Erzieherinnen aus. Jede Auszubildende wird von einer Erzieherin als Anleiterin begleitet und unterstützt.

Räumlichkeiten

Unsere Kindertageseinrichtung umfasst vier Gruppenräume, die jeweils mit einem Nebenraum bzw. Schlafrum und einer Küchenzeile ausgestattet sind. Die Gruppenräume sind in verschiedene Spielbereiche aufgeteilt.



Zusätzlich gibt es in unserer Einrichtung ein Büro, ein Personal-/Besprechungsraum, ein Legozimmer, ein Ruheraum, ein Turnraum mit angrenzender Küche, vier Materialräume sowie vier Sanitärbereiche mit kindgerechten WCs, Waschbecken und Wickelbereichen.

Vor jedem Gruppenraum befindet sich die Garderobe der Kinder, hier hat jedes Kind seinen festen Platz.



Wir haben in unserer Einrichtung einen Bewegungsraum. Die Gruppen haben einen festen Turn- und Bewegungstag. In Zeiten, in denen keine Bewegungsangebote stattfinden, ist den Kindern jederzeit die Möglichkeit geboten, sich im Turnraum aufzuhalten.

Unser Außengelände ist sehr großzügig mit altem Baumbestand, Sträuchern und Pflanzen angelegt und bietet den Kindern vielfältige Bewegungs- und Rückzugsmöglichkeiten.

Das Außengelände wird je nach Wetterlage täglich genutzt. Besonders in den wärmeren Monaten halten sich die Kinder hier oft ganztags auf und nutzen die verschiedenen Spielmöglichkeiten, wie zum Beispiel die Sandbereiche, das Klettergerüst oder die Rutschen.

Für die Kinder der Kleinkindgruppen gibt es ein separates Außenspielgelände mit altersentsprechenden Spielgeräten.



Unsere Leitziele

- ❖ Wir schaffen einen Ort der Begegnung und Gemeinschaft. Kinder, Eltern und MitarbeiterInnen sollen sich in der Einrichtung wohl fühlen.
- ❖ Wir schätzen jedes Kind als eigenständige Persönlichkeit mit seinen individuellen Fähigkeiten, Stärken und Schwächen.
- ❖ Das Erfüllen unseres Bildungsauftrages und der Aufgaben der Erziehung und Betreuung orientiert sich an den spezifischen, altersstrukturell bedingten Bedürfnissen der Kinder. Wir verstehen unser Handeln als eine familienergänzende Hilfe für die Familien. Die Umsetzung dessen richtet sich nach den allgemeinen Gesetzen, dem kirchlichen Auftrag und konkret nach den Qualitätsanforderungen und Zielvorgaben des Orientierungsplans.
- ❖ Die christlichen Grundwerte wie Nächstenliebe, Respekt, Toleranz, Rücksichtnahme und Solidarität sind für uns Maßstab im täglichen Miteinander.
- ❖ Wir bieten den Kindern durch altersgemäße Angebote Zugang zum christlichen Glauben.
- ❖ Die Zusammenarbeit mit den Familien, dem Träger und untereinander ist geprägt von Wertschätzung, Akzeptanz und Achtung.
- ❖ Durch regelmäßige Fort- und Weiterbildungen und den kollegialen Austausch sich alle Mitarbeiterinnen auf dem aktuellen Stand und können ihren Alltag kindgerecht gestalten.
- ❖ Die pädagogischen Fachkräfte stehen den Eltern als kompetente Ansprechpartner in Bildungs- und Erziehungsfragen gegenüber.

Was Sie bei uns erwartet...

...für die Kinder:

Entsprechend unserer pädagogischen Ziele und der Bildungs- und Entwicklungsfelder des Kindes, gestalten wir unseren Alltag gemeinsam mit den Kindern:

- Freispiel nach den Bedürfnissen und Interessen des Kindes
- Bewegung an der frischen Luft, nach Möglichkeit täglich im Außenspielbereich der Einrichtung
- Spaziergängen und Exkursionen durch den Ort und die Umgebung
- Sprachförderung durch den täglichen Austausch, Fingerspiele, Lieder, Bilderbücher und Geschichten, Rollenspiele
- Kreativangebote (frei und angeleitet)
- Experimente
- Turntage
- Müsli Tag oder Frühstücks Büfett
- Waldwoche
- Zahlenland für die Schulanfänger
- SBS- singen-bewegen-sprechen (Angebot der Musikschule Lahr)

- gruppenintern und gruppenübergreifende Projekte
- Stuhlkreis am Vormittag
- Gemeinsames singen und musizieren
- Gesprächskreise zu Themen, die die Kinder interessieren aber auch die durch den Jahreskreis vorgegeben sind
- für die zukünftigen Schulanfänger findet die Kooperation mit der Grundschule Friesenheim- Schuttern statt
- Mitgestaltung von Gottesdiensten

... für die Eltern

Die vertrauensvolle und partnerschaftliche Zusammenarbeit mit den Eltern ist Grundvoraussetzung für unsere pädagogische Arbeit mit den Kindern. Die aktive Mitarbeit – nicht zuletzt durch den Elternbeirat – ist wertvoll und unterstützend für unsere Arbeit.

Information:

- Anmeldegespräch – Informationen über die Einrichtung
- Kennenlerngespräch mit der Bezugserzieherin des Kindes
- Information Elternabend mit Wahl des neuen Elternbeirates zu Beginn jedes Kindergartenjahres
- Eventuell ein Themenbezogener Elternabend
- Elternbriefe per KITA-APP oder E-Mail
- Entwicklungsgespräche
- Tür- und Angelgespräche
- Aushänge, Flyer
- Umfragen
- Gemeinsame Feste und Feiern mit Kindern und Eltern
- Unterstützung und Kontakt durch den Elternbeirat
- Mithilfe und Unterstützung bei Festen, Feiern und Aktionen

Falls Sie weitere Fragen zu unserer Einrichtung oder zu unserer pädagogischen Arbeit haben, können Sie sich gerne mit uns in Verbindung setzen.

Wir freuen uns auf Sie