

HERZLICH WILLKOMMEN



IN DER

Kath. KITA
ST. FRANZISKUS
Kürzell



Stand: Dezember 2023

Kontakt:

Katholische Kindertageseinrichtung
St. Franziskus
Westendstraße 17
77974 Meißenheim-Kürzell
07824/997
kita-ku@kath-friesenheim.de

Ansprechpartner:

Sibille Wagner
Leiterin der Kindertageseinrichtung

Trägerin:



Röm. Kath. Kirchengemeinde
Friesenheim
Kirchenwinkel 1
77948 Friesenheim
Te. 07821/99359-0
info@kath-friesenheim.de
www.kath-friesenheim.de

Ansprechpartner:

Inge von Haas, Geschäftsführerin
Verrechnungsstelle Lahr,
Tel. 07821/9099-13
Josef Rösch, Leitender Pfarrer

Wer sind wir?

" Das Fundament jeder Erziehung ist der Glaube an den Wert und die Würde des Menschen und der Menschheit. "

Janucz Korczak

Wir sind eine Kindertageseinrichtung mit vier Gruppen in Kürzell und haben Platz für bis zu 75 Kinder im Alter von ein bis sechs Jahren.

Wir haben eine Kleinkindgruppe von 1 - 3 Jahren, eine Kleinkindgruppe von 2 - 3 Jahren, eine Regelgruppe von 3 - 6 Jahren und eine VÖ-Gruppe von 3 - 6 Jahren.

Die Kinder sind in Stammgruppen eingeteilt. Die Bildungsangebote finden jedoch Gruppenübergreifend statt.

Zu folgenden Öffnungszeiten können Sie Ihre Kinder zu uns bringen:

Kleinkindgruppen (KKG):

Montag - Freitag: 8.00 - 12.30 Uhr
(32,5 Stunden Betreuungszeit) 7.30 - 14.00 Uhr

RG/VÖ (Mischgruppe Regel- und verlängerte Öffnungszeit):

Montag - Freitag: 7.30 - 13.00 Uhr
Dienstag 14.00 - 16.30 Uhr
(30,5 Stunden Betreuungszeit)

Verlängerte Öffnungszeit (VÖ):

Montag - Freitag: 7.30 - 14.00 Uhr
(32,5 Stunden Betreuungszeit)

Ferienregelung / Schließtage:

Der Ferienplan wird in erster Linie von den Erzieherinnen gemeinsam mit der Geschäftsführung erstellt. Die MAV (Mitarbeitervertretung) und der Elternbeirat werden vor der Verabschiedung gehört. In der Festlegung der Ferientage orientieren wir uns an den Schulferien. Weitere Schließungstage entstehen durch unsere pädagogische Plantage, durch den Betriebsausflug sowie durch Arbeitsgemeinschaften oder Fortbildungen.

Elternbeiträge:

Die Elternbeiträge werden nach den in der Familie lebenden Kindern (bis 18 Jahren) berechnet (unabhängig davon, ob diese den Kindergarten besuchen oder nicht) und sind abhängig von der gewählten Betreuungsform.

Die Beiträge werden monatlich per Lastschrift eingezogen. Die Berechnung bezieht sich auf 11 Monate, da der August beitragsfrei ist.

Unsere pädagogischen Fachkräfte:

In unserer Einrichtung arbeiten derzeit 11 pädagogische Fachkräfte 1 PIA (Praxisintegrierte Ausbildung zum Erzieher) und 1 Anerkennungspraktikantin.

Ausbildung/Praktika:

Das Ermöglichen von Praktikumstagen oder -Wochen für SchülerInnen ist uns sehr wichtig. So absolvieren immer wieder PraktikantInnen verschiedenste Praktika bei uns.

Des Weiteren bilden wir in Zusammenarbeit mit den Fachschulen für Sozialpädagogik pädagogische Fachkräfte aus. Diese absolvieren abhängig von ihrem Ausbildungsjahr Praxistage und -Wochen bei uns in der Kindertageseinrichtung.

Jeder Praktikant wird von einer pädagogischen Fachkraft (Anleiterin) begleitet.

Räumlichkeiten:

Unsere Kindertageseinrichtung hat vier Gruppenräume, mit jeweils einem Intensivraum.

Die Gruppenräume sind in verschiedene Bereiche aufgeteilt, z. B. in Kreativ-Rollen- und Konstruktionsbereich.

Jede Gruppe hat eine Garderobe für die Kinder, eine sanitäre Anlage und einen Materialraum.

Die Kleinkindgruppen haben einen zusätzlichen Wickelbereich.

Des Weiteren gibt es ein Büro, einen Personalraum, einen Turnraum, einen Putzraum, zwei weitere Materialräume und einen Flur, der ebenfalls Spielmöglichkeiten für die Kinder bietet.

Unser **Außenbereich** besteht aus zwei voneinander getrennten Spielbereichen. Zum einen der Bereich für die 3-6-jährigen und zwischen dem Haupt- und Nebengebäude befindet sich der Außenspielbereich für die Krippenkinder. Beide Bereiche bestehen aus Grünflächen mit verschiedenen Spielbereichen (Rutsche, Schaukeln Sandkasten Gartenbereich) und befestigten Spielflächen, die ein vielfältiges Bewegungsangebot für Kinder bieten.

Die Kinder haben Platz zum Rennen, Verstecken und Spielen.

Unsere Leitziele:

- Es findet eine individuelle Eingewöhnung statt.
- Als Voraussetzung in der pädagogischen Arbeit, sehen wir den Aufbau einer sicheren und tragfähigen Beziehung zu den pädagogischen Fachkräften als Grundlage.
- Wir schätzen jedes Kind als eigenständige Persönlichkeit mit seinen individuellen Fähigkeiten, Stärken und seinem Entwicklungspotenzial.
- Die Erziehungs-, Bildungs- und Betreuungsarbeit der Familie wird von uns unterstützt, ergänzt und mitgetragen durch die ganzheitliche Förderung der Kinder. Dies richtet sich nach dem

kirchlichen Auftrag, nach den allgemeinen Gesetzen und nach den Qualitätsanforderungen und Zielvorgaben des Orientierungsplans für Bildung und Erziehung des Landes Baden-Württemberg

- Eine systematische und regelmäßige Beobachtung und Dokumentation ist ein wesentlicher Bestandteil unserer pädagogischen Arbeit.
- Die Zusammenarbeit mit den Eltern ist geprägt von Wertschätzung, Achtung und Akzeptanz.
- Wir gestalten bewusst die Begleitung der Kinder beim Übergang in eine neue Gruppe (Krippe - Kindergarten), Grundschule oder andere pädagogische Einrichtung, wie Grundschulförderklasse, Sprachheilkindergarten etc.
- Unser Handeln ist geprägt durch das christliche Menschenbild. Wir vermitteln christliche Grundwerte. Wichtig ist uns das Leben zu achten und den Schöpfungsauftrag Gottes den Kindern nahe zu bringen.

Was Sie bei uns erwartet:

Für die Kinder:

Entsprechend unserer pädagogischen Ziele und der Bildungs- und Entwicklungsfelder des Kindes (Körper, Sprache, Sinne, Denken, Gefühl und Mitgefühl, sowie Sinn, Werte und Religion) gestaltet sich unser Alltag gemeinsam mit den Kindern:

- **Freispiel** nach den Bedürfnissen und Interessen des Kindes
- **Sprachförderung** durch den täglichen Austausch, Fingerspiele, Lieder, Bilderbücher, Geschichten und Märchen, Rollenspiele, Zusammenarbeit mit Fachberatungsstellen
- **Kreativangebote** (frei und angeleitet)
- **Musik** (angeleitet)
- **Turntage und Bewegungsangebote**
- **Projekte** gruppenübergreifend und altersentsprechend (Wald- und Naturtage, Musik)
- **Geburtstagsfeiern in der jeweiligen Gruppe**

- **Morgenkreis** mit festen Ritualen, Begrüßung, Lieder usw. und die Möglichkeit zum Austausch und das Gruppen Zugehörigkeitsgefühl zu stärken
- **Treffs in verschiedenen Altersgruppen** (Kleinen, Mittleren und Schulanfängertreff) Im Schulanfängertreff werden Exkursionen innerorts und außerhalb, gemeinsame Kooperationsstunden nach einem Kooperationsplan u.v.m. angeboten Feiern und Mitgestalten von **kirchlichen Festen** im Jahreskreislauf
- **Religionspädagogische Angebote** sowie Feiern und Mitgestalten von kirchlichen Festen im Jahreskreis
- **Portfolio**

Für die Eltern:

Wir orientieren uns an den Bedürfnissen der Familien und nehmen Sorgen und Nöte ernst. Unser Umgang mit den Eltern ist von Wertschätzung, Achtung und Akzeptanz geprägt. Die vertrauensvolle und partnerschaftliche Zusammenarbeit mit den Eltern ist Voraussetzung einer partnerschaftlichen Beziehung. Die Meinung der Eltern ist uns wichtig, sowie Ihre aktive Mitarbeit.

Information:

- Anmeldetage (meistens am Anfang des Jahres)
- Aufnahmegespräche mit Besichtigung der Räumlichkeiten
- Elternabende
- Elternbrief
- Aushänge
- Inforegal mit Flyer
- Kita-Info-App

Beratung/Austausch:

- einmal jährlich stattfindendes Entwicklungsgespräch
- Tür- und Angelgespräche
- Vermittlung von Beratungsstellen

Geselligkeit:

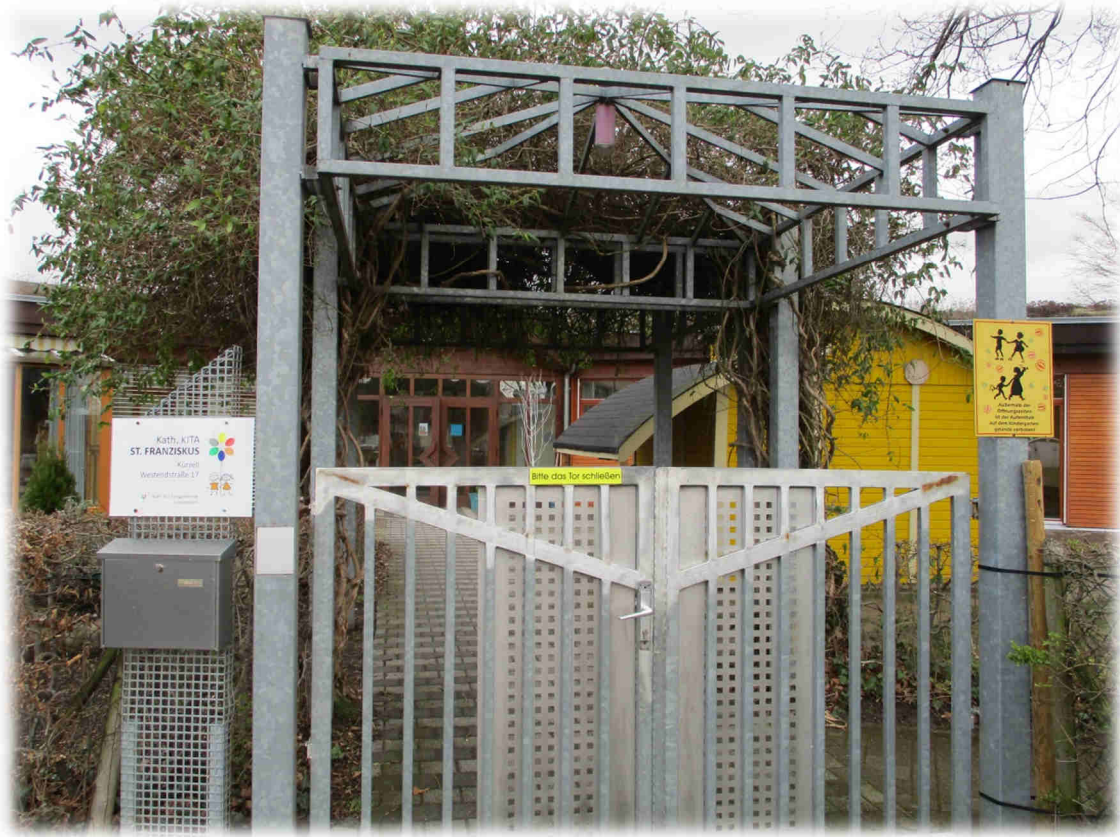
- Gemeinsame Feste mit Eltern und Kindern

Mitarbeit:

- Elternbeirat
- Unterstützung und Mithilfe an Festen und Feiern
- Regelmäßige Elternbeiratssitzungen

Falls Sie weitere Fragen zu unserer
Kindertageseinrichtung oder
zu unserer pädagogischen Arbeit haben, können Sie
sich gerne mit uns in Verbindung setzen.
Wir freuen uns auf Sie!

Zum Abschluss noch ein kleiner Rundgang durch unsere Kindertageseinrichtung...



...das Eingangstor zu unserer Kita.

Herzlich willkommen!!

Durch diese Türe...

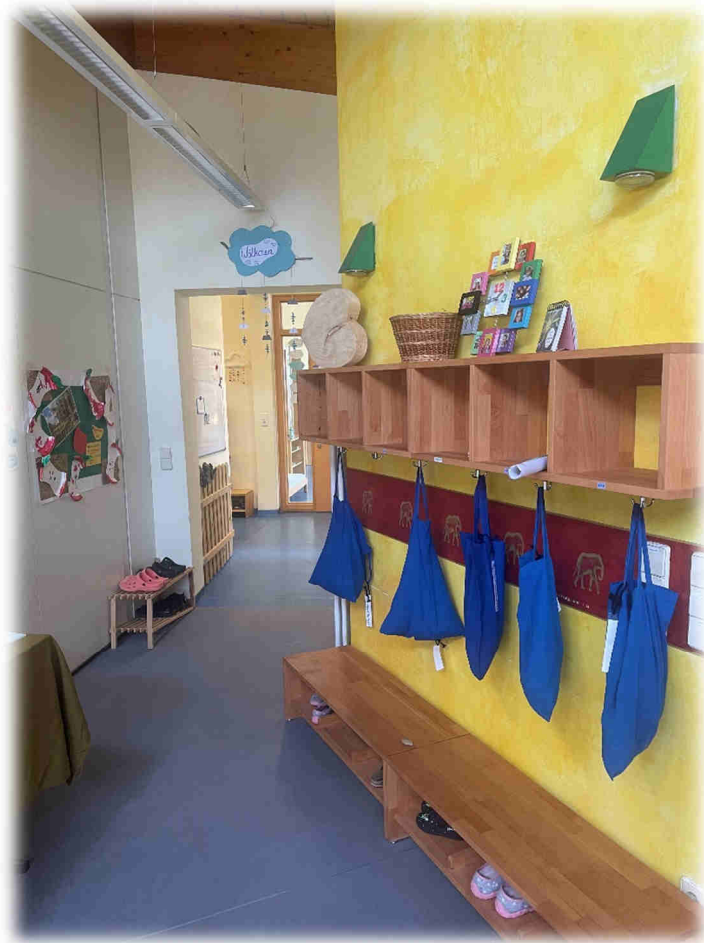


...kommen Sie in den Flur...



...hier finden Sie an dem Whiteboard alle wichtigen Informationen

Nun kommen Sie in den Eingangsbereich unserer Kindertageseinrichtung...



...mit Flur zur Krippe





...dem Bistrobereich...



...dem Turnraum...

...dem Büro...



...und dem Rollenspielbereich der Regenbogengruppe.



Das Zimmer der Regenbogengruppe (RG)

Schwerpunkte für Kinder von 3- 6 Jahren sind hier Literatur, Sprache, Kreativität, Musik, Konstruieren und Bauen.

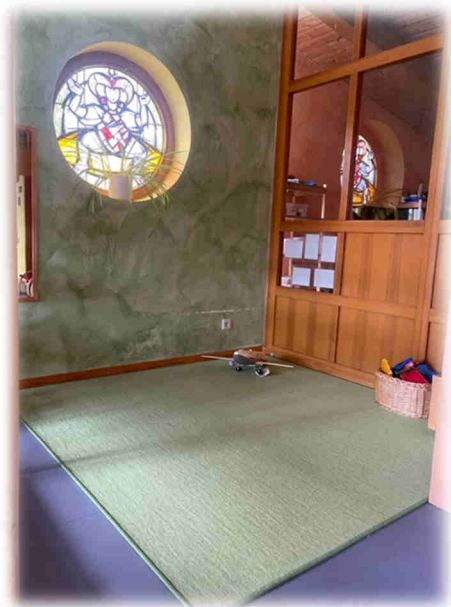


Flurbereich der Regenbogengruppe mit Thementisch, einem Tisch zum Kneten und dem Rollenspielbereich



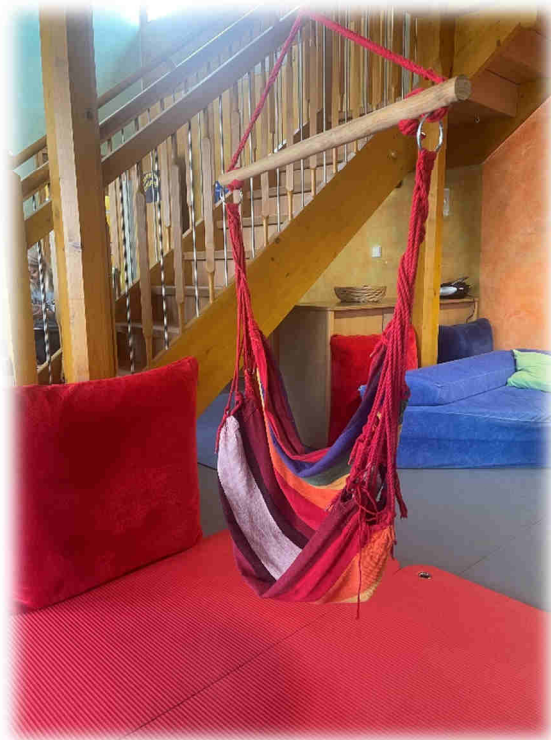


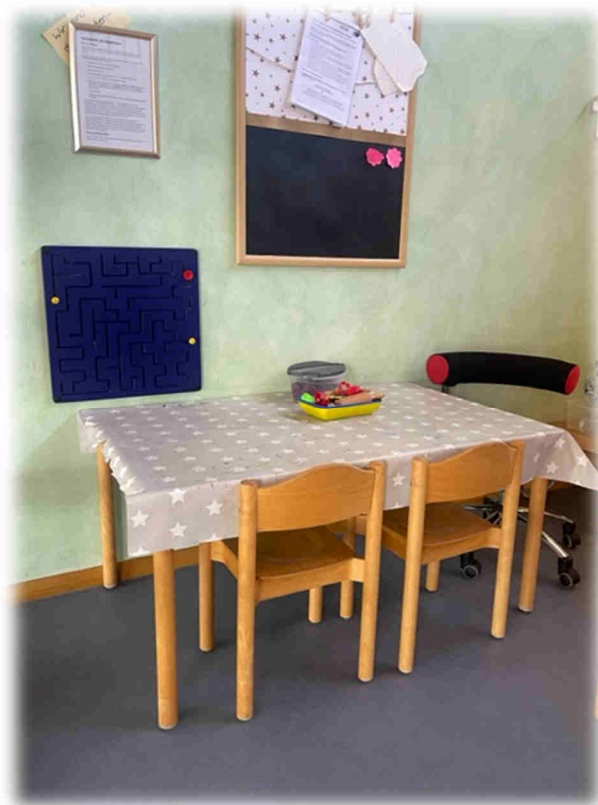
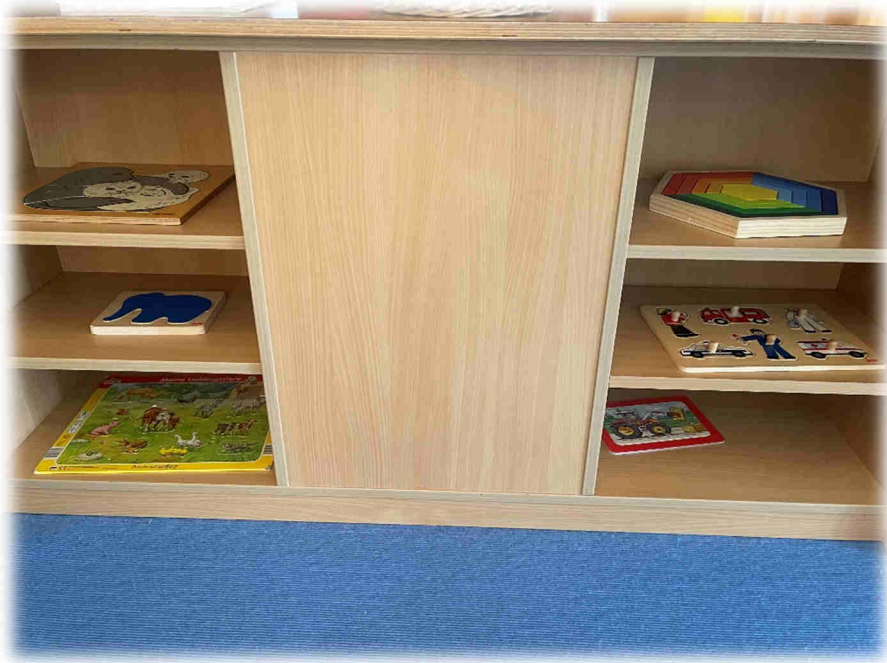
Spielbereich für
Tischspiele, Bauteppich und
zweite Ebene mit einem
weiteren Baubereich.



Das Zimmer der Sternchengruppe (KKG)

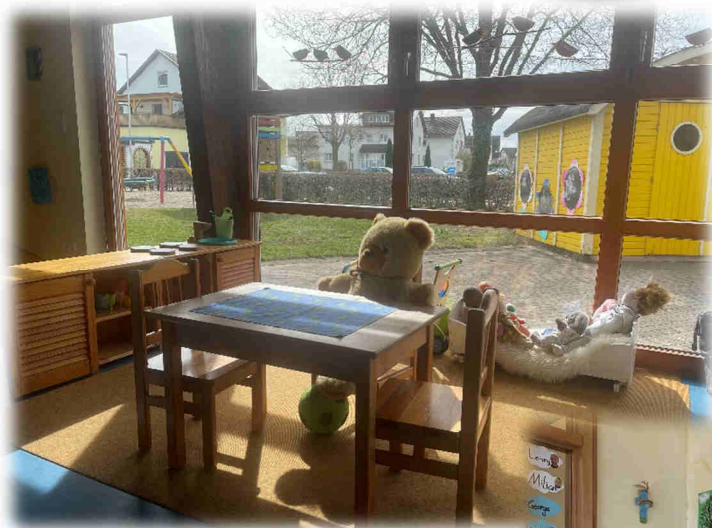
Schwerpunkte für Kinder von 2- 3 Jahren sind hier Rollenspiele, didaktische Spiele zur Sinneserfahrung, Kneten und ein Kreativbereich.





Das Zimmer der Wölkchen Gruppe (KKG)

Schwerpunkte für die Kinder von 1- 3 Jahren sind hier eine Bewegungslandschaft mit Podesten, vielfältige Bewegungs- und Spielangebote, ein Bau- und Kreativraum, sowie ein Schlafraum.





Das Zimmer der Sonnengruppe (VÖ)

Schwerpunkt für Kinder von 3 - 6 Jahre sind hier Rollenspiele, Sprache, Musik, Kreativität und Bauen.





Unser Bistro...



...mit zusätzlichem Rollenspielbereich



Unsere Außenbereiche

Spielbereich für die 3-6jährigen



Spielbereich für die 1-3jährigen



Herzlichen Dank für Ihr Interesse!

